



CÓDIGO DE CONDUTA

BRQ BRASILQUÍMICA



Nós alimentamos o mundo

BRQ
brasilquímica

NOSSA DIREÇÃO, NOSSO JEITO, COMO FAZEMOS.

Carta do CEO

A conduta ética da BRQ sempre esteve presente desde a fundação da companhia reforçando a integridade organizacional e cultural com base em nossas declarações e princípios.

O código de conduta foi criado e vêm se aprimorando a cada etapa de melhoria contínua da empresa. A revisão do código foi feita por nossos colaboradores divididos por temas e o documento concluído junto a diretoria considerando nossa necessidade e realidade. Nossa conduta não termina aqui e poderá ser atualizada sempre que necessário.

Ressalto que a criação do código de conduta não é somente para reforçar e orientar sobre nossos comportamentos e ações com base em nossa missão, visão e valores, mas também as práticas, decisões e governança de não tolerância.

A missão da BRQ e a contribuição de cada um de nós é manter o comportamento dentro dos padrões éticos estabelecidos passados de forma clara e objetiva, seguindo as regras previstas neste código de conduta. A importância do entendimento e discernimento ajudará na interação profissional de cada parte interessada, assim sendo de nossa inteira responsabilidade a conduta ética que nosso código estabelece.

Enfatizo que leiam atentamente. Tirem as dúvidas e principalmente exercitem as diretrizes do código de conduta.



Renan Cardoso
CEO

NOSSO CÓDIGO DE CONDUTA FOI FEITO COM NOSSAS MÃOS

A BRQ convidou um grupo de colaboradores para que contribuíssem com o desenvolvimento de seu novo Código de Conduta.

01 FORMAMOS GRUPOS

Formação dos grupos e compartilhamento da proposta de trabalho com os colaboradores.

02 DESENVOLVEMOS OS TEMAS

Cada grupo desenvolveu distintos temas destacando as atitudes desejáveis e indesejáveis. Adicionalmente, os grupos colocaram como a BRQ poderia contribuir para incentivar as boas e mitigar as ruins.

03 APRESENTAMOS NOSSAS REFLEXÕES

Os grupos apresentaram seus levantamentos e uma conversa com os colaboradores favoreceu o bom entendimento e desenvolvimento de cada tema que estão nesse documento.

04 ESCRREVEMOS, REVISAMOS E DIVULGAMOS

A BRQ redigiu e os colaboradores participantes revisaram o código com suas contribuições para que o documento fosse divulgado e tornado válido!

São os colaboradores da BRQ que garantem que o código de conduta seja relevante para as situações reais que enfrentam no trabalho, tornando-o mais eficaz e aplicável.

E FEITO TAMBÉM COM BASE EM NOSSAS DECLARAÇÕES

As declarações da BRQ contribuem para estabelecer uma base sólida e coerente para o comportamento dos funcionários e para a tomada de decisões éticas, conforme sua identidade e direção estratégica.







MISSÃO

Gerar valor ao agronegócio provendo produtos de qualidade e atualizados que nutrem plantas e animais.

VISÃO

Ser cada vez mais sustentável e tecnológica com um elevado nível de capital intelectual guiada por seus valores.

VALORES

-  Foco no resultado
-  Valorização das pessoas
-  Sustentabilidade
-  Segurança
-  Atualizado
-  Integridade

É papel de todos na BRQ contribuir para que este código de conduta seja praticado em consonância com nossos valores, para que sigamos em uma única direção.

RESSALVAS INICIAIS

Todos os temas e condutas descritas neste Código são meramente exemplificativas, não cabendo a este documento esgotar todas as possíveis ações que possam contrariar ou ofender as boas práticas, a ética, a moral e os bons costumes e, acima de tudo, os valores da BRQ.

Na ocorrência de algum ato que não esteja previsto neste Código, mas que represente alguma falta ética, má conduta ou desrespeito aos valores da BRQ, poderá sujeitar o (a) empregado (a) a responder disciplinarmente, de acordo com as políticas de penalidades descritas neste Código.



NOSSO CÓDIGO DE CONDUTA

Este documento traduz os nossos compromissos em diretrizes tangíveis que os funcionários e demais partes interessadas devem seguir. É a expressão formal dos valores, princípios e padrões éticos que nossa empresa se compromete a seguir em suas operações e interações.

A seguir os temas discutidos neste material:

Nossa direção, nosso jeito, como fazemos.....	02
Nosso código de conduta foi feito com nossas mãos.....	03
Ressalvas iniciais.....	04
Nosso código de conduta.....	05
Uso da internet e mídias sociais.....	06
Atividades políticas e religiosas.....	07
Assédio e importunação sexual.....	08
Assédio moral.....	09
Consumo de álcool e drogas.....	10
Parentesco e relacionamentos íntimos.....	11
Brindes e presentes.....	12
Estacionamento.....	13
Visitantes.....	14
Respeito e conflitos pessoais.....	15
Comunicação formal e informal.....	16
Atividades econômicas paralelas.....	17
Jogos de azar.....	18
Limpeza.....	19
Meio ambiente.....	20
Discriminação.....	21
Segurança da informação.....	22
Relacionamento com clientes.....	23
Relacionamento com fornecedores.....	24
Diversidade.....	25
Fumar.....	26
Conflitos de interesse e corrupção.....	27
Patrimônio da empresa.....	28
Apresentação pessoal e vestimentas.....	29
Confidencialidade e discrição.....	30
Política de penalidades.....	31
Termo de conhecimento, compromisso e responsabilidade ao código de conduta da BRQ.....	32

USO DA INTERNET E MÍDIAS SOCIAIS

O uso da internet e de mídias sociais na empresa é essencial nos dias de hoje, sendo uma ferramenta fundamental para a realização de várias atividades e o funcionamento adequado do negócio. A internet oferece inúmeras vantagens e benefícios. Porém, seu uso também pode prejudicar a produtividade quando utilizada de forma excessiva e sem o foco nas atividades.



Do que estamos falando?

A BRQ, aqui, se refere à utilização da internet pelos funcionários no ambiente de trabalho. Isso inclui acesso a redes sociais (whatsapp, Instagram, Facebook Tiktok etc), navegação em sites diversos, envio de e-mails pessoais, compras online, entre outros, sem qualquer relação com as atividades da BRQ.

Como devemos agir

Uso consciente, respeitando o desempenho de suas atividades profissionais e sempre prezando pela segurança da rede. Podemos e devemos orientar nossos colegas e nossa equipe para que suas atividades não sejam impactadas pelo (mau) uso da internet e mídias sociais.

O que não podemos fazer

Passar tempo excessivo em sites e mídias sociais não relacionados ao trabalho, acessar conteúdo inadequado ou prejudicial para o ambiente de trabalho, instalação de softwares sem permissão da área de T.I., inclusive tornando a rede da empresa vulnerável. É proibido relacionar a marca BRQ com conteúdo fora do contexto.



É proibido o uso de celular nas áreas produtivas por razões de segurança

ATIVIDADES POLÍTICAS E RELIGIOSAS

É a participação, manifestação e envolvimento dos funcionários em atividades políticas ou religiosas durante o horário de trabalho ou relacionadas ao ambiente de trabalho.

Do que estamos falando?

O tema inclui discussões políticas na empresa, utilização de símbolos religiosos para influenciar as pessoas no horário de trabalho ou manifestação e participação em eventos políticos e religiosos dentro da BRQ.



Como devemos agir

Manter o respeito mútuo e entender a opinião e escolha de cada um. Todos devem contribuir para a manutenção de um ambiente neutro e inclusivo, em que as atividades políticas e religiosas não afetem nossos relacionamentos e nossa atuação como equipe.



O que não podemos fazer

Realizar debates políticos ou religiosos acalorados que possam gerar conflitos ou criar um ambiente hostil e utilizar a posição profissional para promover e atuar com base em crenças políticas ou religiosas. Não devemos liderar nem participar de campanhas políticas dentro da BRQ, assim como promover eventos religiosos sem a expressa autorização da empresa.

ASSÉDIO E IMPORTUNAÇÃO SEXUAL

Comportamento inadequado e ilegal que envolve avanços sexuais indesejados, propostas, chantagem, intimidação, humilhação ou condutas de natureza sexual direcionadas a um(a) funcionário (a) ou colega de trabalho, independentemente do grau hierárquico. Além da falta ética o assédio e a importunação sexual são crimes, previstos no Código Penal.



Do que estamos falando?

Caracterizado pela sua natureza não consensual, que pode ser verbal, física ou visual e cria um ambiente de trabalho hostil, intimidante ou ofensivo para a vítima. Pode incluir comentários ou piadas sexuais inadequadas, insinuações ou convites indesejados, exibição de material pornográfico no local de trabalho, toques indesejados ou avanços físicos não solicitados, ameaças ou represálias relacionadas ao comportamento sexual.

Como devemos agir

Respeito mútuo entre as pessoas, conduta profissional e pessoal. A vítima ou a testemunha que sentir ou presenciar esse tipo de comportamento precisa denunciar o incidente no canal (denuncia@brasilquimica.com.br) para que as medidas apropriadas sejam tomadas. E podendo ser comunicada às autoridades policiais.

O que não podemos fazer

Utilizar da posição do cargo para obtenção de benefícios sexuais, realizar comentários impróprios, insinuações, contatos físicos não consensuais, omissão diante de situações envolvendo esse comportamento.

Não fazer brincadeiras, comentários ou insinuações que possam minimamente causar desconforto para alguém.

Na dúvida, não faça!



ASSÉDIO MORAL

O assédio moral no ambiente de trabalho é caracterizado pelo comportamento abusivo e repetitivo com o objetivo de humilhar, intimidar, constranger, ameaçar, perseguir ou prejudicar psicologicamente uma pessoa. Essas atitudes causam danos físicos e emocionais e afetam negativamente o bem-estar dos colaboradores.

Do que estamos falando?

Falamos de situações constrangedoras, como gritar, usar falas grosseiras, humilhar ou advertir de forma agressiva, sobrecarga de trabalho injusta, atribuindo tarefas excessivas ou impossíveis de serem concluídas no prazo; exclusão social, como ignorar ou isolar uma pessoa no ambiente de trabalho; forçar um subordinado a realizar tarefas contra sua vontade ou em desacordo com suas habilidades e competências.



Como devemos agir

Respeito e igualdade entre subordinados e superiores, criando um ambiente baseado no respeito mútuo; comunicação amigável, respeitosa e menos hostil, buscando resolver conflitos de maneira construtiva; advertir e discutir questões delicadas em particular, respeitando a privacidade do colaborador; denúncia responsável encorajando os colaboradores a relatarem casos de assédio e garantindo uma ação efetiva.

O que não podemos fazer

Falar de forma agressiva, com prepotência e arrogância na relação entre pares, superiores e subordinados, assim como entre gestores; tratar as pessoas com indiferença, excluindo-as por qualquer motivo ou diferença; espalhar fofocas maliciosas ou boatos prejudiciais que possam prejudicar a reputação de um colaborador; controlar excessivamente o trabalho de forma abusiva, invadindo a privacidade e tirando sua confiança.

CONSUMO DE ÁLCOOL E DROGAS

O consumo de bebidas alcoólicas e drogas tem consequências negativas tanto para os colaboradores quanto para a empresa como um todo. Estas substâncias causam no usuário redução das habilidades motoras e sensoriais, bem como ocasiona perturbação neuropsíquica facilmente detectáveis.



Do que estamos falando?

Consumo de álcool e drogas no ambiente de trabalho ou nas dependências da empresa. Colaborador e prestador de serviços que chega ao trabalho embriagado ou sob efeito de drogas pode colocar sua própria integridade física em risco, assim como a de seus colegas e causar danos ao patrimônio da empresa.

Como devemos agir

Devemos garantir lucidez e sobriedade no desempenho de nossas atividades, respeitando o ambiente da empresa, assim como seus colegas.

No mais, devemos estar atentos aos nossos colegas e equipes com relação ao tema, apoiando-os e direcionando-os para que recebam a ajuda necessária.

O que não podemos fazer

Em hipótese alguma não se pode consumir álcool ou drogas antes ou durante o expediente de trabalho, pois além de proibido pode ocasionar acidentes para você e seus colegas.

Não podemos fazer vista grossa às situações, pois assim estamos evitando que a pessoa receba a atenção necessária.



PARENTESCO E RELACIONAMENTOS ÍNTIMOS

Relação de parentesco entre dois ou mais funcionários que trabalham na mesma organização, considerando, pai, mãe, irmão e primos de primeiro grau. Assim como o envolvimento amoroso dentro do ambiente e horário de trabalho.

Do que estamos falando?

Colaboradores que atuam de forma próxima com parentes compartilhando atividades e relacionamento profissional. Assim como pessoas que namoram ou se relacionam durante o horário de trabalho dentro da empresa.

Como devemos agir

Em caso de relacionamento entre colaboradores, comunicar seus superiores e garantir um tratamento profissional entre as partes, respeitando o ambiente e demais colegas. Inclusive, deixar claro quando parentes próximos estão participando de processos seletivos para fazer parte da BRQ.



O que não podemos fazer

Dar preferência a parentes próximos em processos de contratação, promoção ou atribuição de tarefas, sem considerar critérios objetivos de mérito ou competência, criando um ambiente de trabalho desigual e injusto. Assim como, omitir relacionamentos para a BRQ, manter uma exposição demasiada em horário e ambiente inadequados, manter um relacionamento conflituoso quando uma ou ambas já têm um relacionamento.



BRINDES E PRESENTES

Brindes e presentes são objetos, bens ou serviços oferecidos ou recebidos como cortesia, reconhecimento ou gratidão. Eles podem variar em valor e propósito, desde pequenos gestos simbólicos até presentes mais substanciais.



Do que estamos falando?

Esses gestos são vistos como uma forma de fortalecer laços, demonstrar apreço e estabelecer conexões pessoais ou comerciais. No entanto, no ambiente empresarial, a troca de brindes e presentes pode se tornar um terreno fértil para conflitos de interesse e corrupção. Isso ocorre quando os presentes são usados para influenciar decisões comerciais ou ganhar favores especiais de parceiros, fornecedores ou clientes.

Como devemos agir

Receber, agradecer, direcionar o brinde/presente para o departamento de recursos humanos. Sortear ou disponibilizar para o colaborador ou setor que fará o uso dele. Sempre revele a troca de presentes ou brindes, independentemente do valor, para todas as partes interessadas e envolvidas na interação. Isso inclui colegas, superiores, clientes e parceiros de negócios.

O que não podemos fazer

Pegar para si o brinde, mesmo que ele venha personalizado. Levá-lo para casa sem autorização. Oferecer alguma vantagem para o doador do brinde/presente.



ESTACIONAMENTO

É o espaço reservado e compartilhado para os meios de transporte dos colaboradores da BRQ e seus terceiros.

Do que estamos falando?

Ações e atitudes relacionadas ao uso de espaços designados para estacionar veículos, como carros e motocicletas no espaço da BRQ. O código de conduta se concentra em garantir que os colaboradores ajam de maneira responsável, segura e respeitosa.



Como devemos agir

Devemos sempre estacionar no local permitido e de forma correta seguindo as regras de sinalização. Adicionalmente, devemos manter nossos veículos na empresa apenas pelo período em que estamos trabalhando. E, em caso de quaisquer acidentes, conflitos ou colisões, comunicar à empresa o evento.



O que não podemos fazer

Parar de forma incorreta (distância entre um veículo e outro), transitar em uma velocidade alta, deixar o veículo em local de parada não permitido, bloquear outros veículos. Não podemos ainda fazer uso do espaço dedicado para quaisquer outras atividades, como limpeza dos veículos, manutenção e etc.

VISITANTES

Os visitantes são as pessoas que não fazem parte da BRQ, mas estão presentes temporariamente para diversos propósitos, como reuniões, eventos, serviços, visitas, etc.



Do que estamos falando?

Sobre a forma como interagimos e recebemos as pessoas que visitam a BRQ de modo a garantir uma experiência positiva e segura para os visitantes, bem como manter a segurança, a ordem e a integridade da nossa empresa.

Como devemos agir

Receber bem a visita, orientá-los antecipadamente sobre as regras de visitantes – estacionamento, integração, uso de EPI's, por exemplo – e acompanhar a visita sempre que necessário. Devemos ainda garantir que os visitantes respeitem e cuidem de nossas instalações e equipamentos, assim como garantir confidencialidade e discrição para as informações que tenham acesso.

O que não podemos fazer

Não instruir nossos visitantes adequadamente, deixá-los aguardando demasiadamente para serem atendidos.

Todos aqueles que venham até nós, são importantes e contribuem para a BRQ!



É responsabilidade daquele que recebe a visita orientar sobre o local correto para estacionar o carro.

RESPEITO E CONFLITOS PESSOAIS

Consideração, valorização e tratamento digno de todas as pessoas, independentemente de quaisquer que sejam suas diferenças. Inclui uma escuta atenta, empatia, respeito as diferentes perspectivas e opiniões no intuito de agirmos de maneira que não desrespeitemos ou prejudiquemos os outros.

Do que estamos falando?

Temos que entender e aceitar que somos seres únicos, que pensamos e agimos conforme nossa consciência, cultura e educação recebida. Devemos ainda entender que todo conflito ou diferença de opinião podem ser resolvidos com diálogo pautados no respeito e consideração.

Como devemos agir

Assim, temos que respeitar as pessoas, bem como suas opiniões, gostos, interesses e posicionamentos diversos. Devemos sempre buscar pelo bom senso da convivência com respeito mútuo e entender que as diferenças fazem parte da humanidade e que contribuem para o enriquecimento tanto pessoal como profissional. Todos na BRQ tem o dever de intervir em situações em que haja falta de respeito entre as pessoas e comunicar à empresa imediatamente



O que não podemos fazer

Gerar mal estar entre as pessoas, gerar conflitos verbais e/ou físicos, desenvolver sentimentos nocivos e levar para o lado pessoal assuntos que deveriam ser tratados de forma profissional.

A BRQ não aceita que ninguém seja desrespeitado.. Situações devem ser reportadas para que sejam avaliadas e mediadas dentro da empresa.

COMUNICAÇÃO FORMAL E INFORMAL

A comunicação formal e informal se refere às diferentes maneiras pelas quais as informações são compartilhadas dentro de um ambiente. A BRQ promove uma comunicação eficaz, incentivando tanto a comunicação formal quanto a informal. Ambos os tipos de comunicação têm seus lugares e é importante entender quando usar cada um para garantir clareza, eficiência e respeito.



Do que estamos falando?

No ambiente profissional e nos exercícios de nossas funções a interação deve ser condizente com sua função na empresa. Entendemos que somos parte de uma organização empresarial e a informalidade ou posicionamento pessoal não devem sobrepor ao profissional.

Como devemos agir

Devemos respeitar as pessoas acima de qualquer coisa, entender que as interações internas devem priorizar a tratativa profissional e aceitar que as informalidades podem gerar liberdade. Somos responsáveis por garantir que nossa comunicação atinja seus objetivos. Devemos estar atentos, planejar e executar uma comunicação eficaz e objetiva.

O que não podemos fazer

Não devemos utilizar a comunicação informal, gerada pela liberdade no trato com os colegas, para disseminar fofocas, provocar conflitos, constranger com brincadeiras de mau gosto, espalhar mentiras e, principalmente, revelar dados de sua atividade que, pela natureza, requer sigilo. Quanto à comunicação formal esta deve ser clara, objetiva e atingir todos os interessados da mensagem. Também não utilizar os canais de informação para assuntos pessoais.

ATIVIDADES ECONÔMICAS PARALELAS

É a prática de atividade comercial ou de negócio particular desenvolvida dentro da BRQ.

Do que estamos falando?

Atividades econômicas paralelas se referem ao envolvimento de indivíduos em atividades de negócios, emprego ou empreendimento que ocorrem simultaneamente ou separadamente às suas obrigações principais dentro de uma organização. Isso pode incluir trabalhos freelance (bico), consultorias independentes, negócios secundários ou outras formas de geração de renda fora das atividades centrais do indivíduo.



Como devemos agir

Priorizar e focar nas atividades e atribuições desenvolvidas na BRQ durante o expediente e, caso haja o exercício de outra atividade pelo funcionário, que esta seja exercida após a jornada e não conflite com o objeto de negócio da BRQ



O que não podemos fazer

As atividades paralelas não podem ser exercidas em horários de dedicação à BRQ assim como dentro da empresa. Não podemos promover, divulgar, propagandear eventuais atividades paralelas na BRQ.

Não podemos ainda concorrer contra a BRQ, ou seja, prestar serviços em concorrentes ou aproveitarmos de quaisquer informações ou vantagens competitivas por sermos colaboradores da BRQ para prestar serviços.

JOGOS DE AZAR

Nossa organização promove uma cultura de responsabilidade e ética e reconhece os possíveis impactos negativos dos jogos de azar na vida das pessoas. Embora as atividades de lazer sejam respeitadas, é importante entender e lidar com os riscos associados aos jogos de azar.



Do que estamos falando?

Falamos aqui de quaisquer práticas em que o ganho e a perda depende exclusivamente ou principalmente da sorte com apostas de dinheiro ou quaisquer outros bens.

Como devemos agir

Garantir que os jogos de cartas ou quaisquer outros sejam unicamente por lazer, respeitando os horários e o local adequados para tais práticas e também nos atentar para o possível desenvolvimento de vício psicológico, que pode atrapalhar o relacionamento interpessoal até o trabalho em si.

O que não podemos fazer

Não podemos em nenhuma circunstância apostar valores e bens em jogos praticados dentro da BRQ. Não podemos, ainda, gerar barulho em excesso, atrapalhando assim, as demais pessoas presentes na área de convivência e usar de xingamentos e palavras chulas durante os momentos dos jogos, de forma a respeitar o ambiente em que estamos com todos os colegas.



LIMPEZA

São temas fundamentais à saúde, integridade física e melhor aproveitamento dos espaços, garantindo a segurança e boa impressão a todos que transitam pelo local.

Do que estamos falando?

Falamos aqui de pequenas ações e atitudes conscientes, tais como: descarte de lixo, organização de ambientes e conservação em geral.

Como devemos agir

Descartar resíduos em local específico de acordo com o tipo, respeitando a coleta seletiva, manter o ambiente de trabalho somente com os utensílios necessários para desenvolvimento das atividades laborais, utilizar as áreas comuns com bom senso e higiene (refeitório, banheiros, áreas de alimentação) e manter os equipamentos e ferramentas de trabalho limpos e em seu devido lugar.



O que não podemos fazer

Não podemos descartar o lixo no chão causando proliferação de doenças, bactérias e pragas, deixar resíduos nos ambientes, jogar papéis usados no chão dos banheiros, deixar o banheiro sujo após nosso uso, deixar as mesas do refeitório sujas e inapropriadas para o uso, deixar ferramentas jogadas e restos de produtos no chão e nos equipamentos.

MEIO AMBIENTE

Tema ligado ao conjunto de ações e atitudes que visam tratar, proteger, preservar e conservar os elementos essenciais à vida humana, principalmente os recursos naturais, que, pela sua escassez, merecem especial atenção, sem nos esquecermos das questões sociais, culturais e econômicas.



Do que estamos falando?

Falamos aqui de pequenas ações e atitudes conscientes até ações mais robustas e amplas. Todos nós podemos contribuir com a limpeza e com o meio ambiente e sustentabilidade.

Como devemos agir

Devemos ter a compreensão dos desafios ambientais e reconhecer a importância da preservação dos recursos naturais, usar os recursos de forma responsável: adotar práticas conscientes para o uso de água, energia, combustíveis e materiais, evitando desperdícios e buscando e sugerindo alternativas sustentáveis para a BRQ.

O que não podemos fazer

Uso excessivo e desperdício de recursos naturais sem considerar a importância da conservação e escassez desses recursos. Não podemos descartar resíduos de forma inadequada sem nos preocuparmos com o meio ambiente.



DISCRIMINAÇÃO

É quando diferenciamos as pessoas por quaisquer questões relacionadas a suas características tais como raça, religião, opção sexual, descendência, origem, etnia, necessidades especiais, classe social, local onde reside ou cargo ocupado na organização.

Do que estamos falando?

Falamos de comportamentos (apelidos, brincadeiras, comentários, provocações etc) que possam diminuir ou constranger uma pessoa por razões relacionadas à sua raça, religião, cor, opção sexual, origem, classe social e cargo ocupado. Além da falta ética discriminação é crime, previsto no Código Penal.

Como devemos agir

Devemos garantir o respeito a todos na BRQ, sempre pensar antes de agir e falar. Devemos, ainda, praticar empatia ao tentar entender as experiências dos outros, também desafiar e intervir quando testemunharmos comportamentos discriminatórios. Tratar todos como membros iguais que somos, independentemente de nossas diferenças.



O que não podemos fazer

Humilhar, desqualificar, desclassificar em processo seletivo, diferenciar em processo de promoções. Não podemos, ainda, em nenhuma hipótese, ignorar ou minimizar as preocupações de colegas que expressam terem sido alvos de discriminação, propagar estereótipos através de piadas ou comentários insensíveis, recusarmos a colaborar ou apoiar colegas com base em suas características pessoais e, por fim, participar de comportamentos discriminatórios.



SEGURANÇA DA INFORMAÇÃO

Manutenção da base de dados da empresa protegida para que somente pessoas autorizadas consigam acessar, evitando sua utilização para outros fins que não sejam de interesse da organização.



Do que estamos falando?

Falamos aqui de senhas, dados financeiros, informações de clientes, de funcionários e de fornecedores, assim como de informações comerciais com preços e condições e segredos industriais. Incluem-se aqui as informações digitais e físicas.

Como devemos agir

Devemos nos atentar aos sites que estamos navegando, liberar pop-up somente com a autorização do T.I. (departamento de Tecnologia da Informação), guardar nossas senhas e garantir o uso e atualização do antivírus.

O que não podemos fazer

Acesso a sites e plataformas sem autorização, compartilhar dados e informações com terceiros e/ou levar informações para fora da BRQ sem autorização. Não podemos divulgar informações da empresa sem autorização, acessar dados com login que não sejam os nossos, instalar programas ou aplicativos sem o conhecimento e autorização da pessoa responsável pela T.I.



RELACIONAMENTO COM CLIENTES

Interação profissional e ética de todos na BRQ com seus clientes ou mesmo com àqueles em potencial. Inclui comunicação, qualidade, o atendimento e entendimento das necessidades dos clientes e o cultivo de um relacionamento pautado pela ética, confiança, transparência e com foco no longo prazo.

Do que estamos falando?

Falamos de todos os momentos em que nós da BRQ interagimos com nossos clientes, seja para realizar uma venda, solucionar uma dúvida, fazer uma cotação, uma visita ou resolver um problema.

Como devemos agir

Devemos sempre valorizar todos os clientes, independente do poder e histórico de compra. Seremos transparentes, educados e realizarmos um atendimento humanizado e profissional, entendendo com profundidade nossos clientes para lhes oferecer um produto adequado e de qualidade, com informações claras e precisas.



O que não podemos fazer

Nossos interesses pessoais não podem se sobrepor aos interesses dos clientes e da BRQ. Não podemos em nenhuma hipótese abrir mão de sermos éticos e transparentes. É expressamente proibido receber e/ou oferecer vantagens em razão de nossas relações comerciais.



RELACIONAMENTO COM FORNECEDORES

A BRQ valoriza parcerias sólidas e éticas. Com a construção de relacionamentos com base no respeito, integridade e benefícios mútuos, além da promoção de práticas comerciais justas e transparentes.



Do que estamos falando?

Falamos de todos os momentos em que interagimos com nossos fornecedores, seja quando pedimos cotações, fazemos uma compra, recebemos seus contatos.

Como devemos agir

Devemos sempre garantir a livre concorrência, transparência e imparcialidade. Assim focaremos nas parcerias sempre visando o benefício da BRQ com foco no longo prazo. Importante ainda atuarmos para que nossos parceiros cumpram suas obrigações trabalhistas, ambientais e humanas. Mantemos e cumprimos os nossos compromissos com nossos parceiros.

O que não podemos fazer

Nossos relacionamentos com fornecedores não podem ser impactados por quaisquer conflitos de interesses. Não permitimos que haja concorrência desleal e que nossos compromissos não sejam cumpridos com os fornecedores. Não podemos em nenhuma hipótese abrir mão de sermos éticos e transparentes. É expressamente proibido receber e/ou oferecer vantagens em razão de nossas relações comerciais.



DIVERSIDADE

A diversidade é respeitar e valorizar as habilidades e diferenças que cada um de nós da BRQ possui. Um ambiente diverso e inclusivo oferece direitos e oportunidades iguais para todos, independentemente de gênero, cor, idade, etnia, capacidade física, orientação sexual, crenças religiosas, etc. A diversidade é essencial para igualdade, criatividade e inovação nas empresas.

Do que estamos falando?

Falamos de forma como interagimos entre todos nós na BRQ. Queremos desenvolver cada vez mais e manter um ambiente onde todas as pessoas se sintam respeitadas, valorizadas e capacitadas a contribuir com suas perspectivas únicas.

Como devemos agir

Devemos estar dispostos a ouvir e aprender com os outros, isso implica estar aberto a diferentes pontos de vista mantendo um diálogo respeitoso e construtivo. Devemos garantir a igualdade de oportunidades e acessibilidade para todos. E é obrigação de todos nós: reconhecer e desafiar o preconceito e a discriminação sempre que ocorrerem.



O que não podemos fazer

Não podemos, em nenhuma hipótese, formar e fomentar opiniões negativas e estereotipadas a respeito das características das pessoas. Não podemos excluir e silenciar vozes daqueles dentro da BRQ, negligenciar, ignorar situações de discriminação e exclusão.



FUMAR

É importante ressaltar que o tabagismo é amplamente reconhecido como prejudicial à saúde, estando associado a uma série de doenças, como câncer, doenças cardiovasculares e respiratórias.



Do que estamos falando?

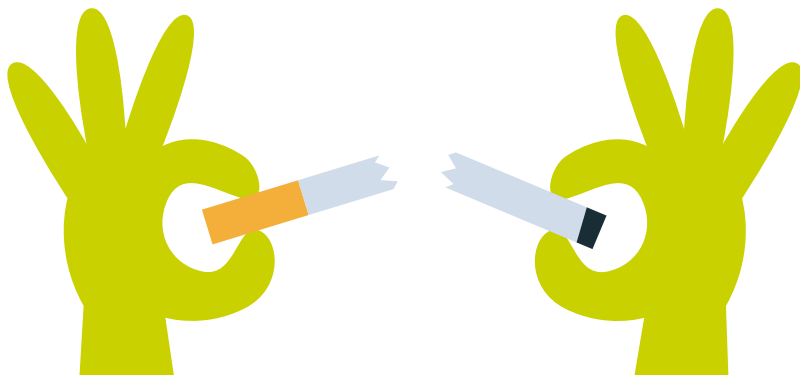
Falamos do uso de cigarro ou quaisquer produtos de fumo que causem dependência química e que sejam consumidos na BRQ.

Como devemos agir

Devemos respeitar as regras, tal qual o local e os horários reservados para fumar, incluindo manter o local limpo sem descartar as bitucas e embalagens no chão. É fundamental ter sensibilidade em relação aos colegas não fumantes. Isso inclui evitar fumar próximo a eles ou em áreas onde o fumo possa afetá-los, como entrada de prédios ou áreas de descanso.

O que não podemos fazer

Consumir cigarros com substâncias ilícitas, fumar em áreas proibidas ou dentro de ambientes de trabalho e suas dependências (barracões, pátios, áreas de carga/descarga etc), mesmo que em locais abertos e arejados, pressionar ou influenciar negativamente os colegas, desrespeitar os espaços de não fumantes e ignorar os efeitos do fumo passivo e seus efeitos prejudiciais.



CONFLITOS DE INTERESSE E CORRUPÇÃO

Conflitos de interesse e influência ocorrem quando os interesses pessoais de um indivíduo afetam suas ações no ambiente de trabalho, podendo prejudicar a imparcialidade e ética.

Do que estamos falando?

Conflitos de interesse envolvem situações em que interesses pessoais, financeiros ou outros comprometem ou podem comprometer a capacidade de que decisões justas sejam tomadas em benefício da organização. A corrupção, por sua vez, é o uso indevido do poder, influência ou recursos para ganho pessoal, envolvendo práticas ilegais ou antiéticas.

Como devemos agir

Sermos transparentes sobre possíveis conflitos de interesse. Buscar sempre o melhor interesse da BRQ nas decisões e ações, considerando todos os fatores relevantes e evitando favorecer interesses pessoais ou de terceiros. Assumir a responsabilidade pela própria conduta e tomar medidas para evitar conflitos de interesse e influência indevida. Estar disposto a denunciar práticas antiéticas, comportamentos corruptos ou situações de conflito de interesse.

O que não podemos fazer

Omitir intencionalmente informações relevantes sobre conflitos de interesse ou influências pessoais que possam afetar os interesses da BRQ tomar decisões ou agir visando o benefício pessoal, exibir preferências injustificadas, utilizar informações privilegiadas ou confidenciais em benefício próprio ou para influenciar indevidamente decisões e utilizar a posição de influência ou poder para obter benefícios pessoais.



PATRIMÔNIO DA EMPRESA

O patrimônio é o conjunto de bens, direitos e obrigações economicamente apreciável pertencentes à BRQ. São caracterizados por: veículos, maquinários, ferramentas, produtos, matérias-primas, eletrodomésticos, equipamentos eletrônicos, mobiliário, marcas, fórmulas. Esses ativos representam investimento significativo da empresa e são essenciais para o seu funcionamento adequado.



Do que estamos falando?

O patrimônio empresarial desempenha um papel fundamental na produção de bens, na eficiência operacional e na satisfação dos clientes.

Ao proteger e cuidar do patrimônio a empresa e funcionários estão investindo nos seus próprios futuros, garantindo a continuidade das operações, a segurança do ambientes e a maximização dos resultados.

Como devemos agir

Usar com responsabilidade, cuidado e atenção. Utilizar somente em função das necessidades da empresa. Manter limpo e organizado. Zelar ativamente pela conservação. Informar ao superior ou diretoria sobre o mau uso do patrimônio. Ter senso de dono, ou seja, cultivar um senso de responsabilidade e cuidado com o patrimônio como se fosse próprio, reconhecendo a importância desses recursos para o sucesso da empresa.

O que não podemos fazer

Uso do patrimônio para benefício próprio, falta de organização e cuidado, não zelar pela manutenção, reafirmar com atitudes que danificam o patrimônio, não informar ao supervisor ou diretoria quando há mau uso.

Atitudes indesejáveis, como por exemplo apropriação indevida de bens ou produtos da BRQ e o mau uso de equipamentos, podem resultar em desperdício de recursos, aumento de custos, redução da eficiência operacional e deterioração do patrimônio empresarial, a depender da situação poderá se configurar ilícito penal.

APRESENTAÇÃO PESSOAL E VESTIMENTAS

A apresentação pessoal, uniformes e vestimentas no ambiente de trabalho englobam uma série de aspectos que contribuem para a formação de uma imagem profissional e adequada.

Do que estamos falando?

A forma como nos apresentamos, nossa vestimenta e cuidado pessoal são elementos fundamentais para transmitir uma imagem profissional um caráter de seriedade e compromisso com os objetivos e cultura da empresa.



Como devemos agir

Apresentação pessoal: cabelo penteado e bem cuidado, barba feita ou aparada, unhas limpas e aparadas, maquiagem discreta, uso de acessórios adequados e discretos.

Uniformes e vestimentas: Utilização do uniforme de acordo com as diretrizes da empresa, roupa limpa e passada em boas condições, sapatos adequados e em bom estado.

Outros cuidados: manter o uniforme limpo e bem cuidado ao longo do dia de trabalho, trocar de uniforme sempre que necessário, por exemplo, após atividades que possam sujar ou danificar a vestimenta, fazer higiene pessoal adequada, como lavar as mãos antes e após as refeições, evitar o uso excessivo de perfumes ou fragrâncias fortes, cuidar da aparência pessoal ao receber visitantes ou participar de reuniões importantes.

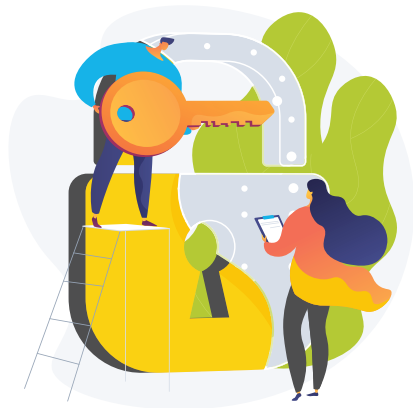
O que não podemos fazer

Apresentar-se ao trabalho com camisetas de times esportivos de qualquer natureza, políticas, religião.



CONFIDENCIALIDADE E DISCRIÇÃO

Confidencialidade e discrição são termos que se referem à proteção de informações sensíveis e sigilosas da empresa, bem como ao comportamento adequado dos colaboradores em relação à divulgação dessas informações.



Do que estamos falando?

A confidencialidade está relacionada à restrição de acesso a informações sensíveis, enquanto a discrição diz respeito ao cuidado ao lidar com informações confidenciais. São assuntos discutidos em reuniões de gestão que devem ser mantidos em sigilo e não devem ser disseminados indiscriminadamente e divulgação de informações delicadas em conversas informais, comprometendo a segurança e a confidencialidade dos dados.

Como devemos agir

Considerar o momento certo, a necessidade e a qualidade da informação antes de divulgá-la, respeitando a confidencialidade estabelecida no ambiente interno e externo. Zelar pela confidencialidade dos dados e informações sensíveis. Não dar seguimento e encerrar conversas com informações duvidosas ou incorretas, evitando boatos ou informações imprecisas. Evitar comentários ou opiniões que possam comprometer a confidencialidade ou gerar especulações indevidas.

O que não podemos fazer

Não podemos fomentar fofocas e boatos maldosos e disseminar informações sensíveis ou não verificadas. Não podemos também divulgar informações sigilosas, comprometendo a segurança e a confidencialidade da empresa. Não devemos ainda buscar informações sigilosas sem autorização ou necessidade legítima para nossas funções.



POLÍTICA DE PENALIDADES

Quando o (a) empregado (a) cometer, dentro da empresa ou fora dela, desde que esteja a trabalho ou à disposição, qualquer ato que caracterize incompatibilidade, ofensa, descumprimento com o Código de Ética e Conduta, a moral e os bons costumes estará sujeito (a) a receber uma PENALIDADE.

O direito de aplicação de pena pela BRQ ao (à) empregado (a) decorre do seu PODER DIRETIVO e DISCIPLINAR, pois tem o poder-dever de zelar pelo ambiente saudável e seguro de seu empreendimento, fazendo cessar qualquer atitude que coloque em risco seus empregados e seus valores.



TIPOS DE PENALIDADES



- ✓ Advertência verbal;
- ✓ Advertência por escrito;
- ✓ Suspensão;
- ✓ Demissão por justa causa.

TERMO DE CONHECIMENTO, COMPROMISSO E RESPONSABILIDADE AO CÓDIGO DE CONDUTA DA BRQ

Eu _____, portador do CPF nº _____, na qualidade de empregado (a) da BRQ, declaro expressamente que:

Recebi uma via impressa do "Código de Conduta" BRQ;

Tomei conhecimento de todos os itens tratados no "Código de Conduta", cujas regras e políticas me foram previamente explicadas;

Li e compreendi todos os seus dizeres, não restando qualquer dúvida quanto ao seu conteúdo, o qual expresse minha total concordância;

Comprometo-me a seguir e respeitar na íntegra o disposto no "Código de Conduta" durante a vigência de meu contrato de trabalho e, após, caso haja alguma previsão que atinja seu cumprimento pós-contrato;

Informarei, imediatamente, à BRQ, por meio de seus canais de apuração (gestor, RH, diretoria etc) se presenciarem o descumprimento das regras de conduta impostas neste código por qualquer empregado (a);

Estou ciente que a violação das regras contidas no "Código de Conduta" poderá sujeitar o infrator, seja eu ou qualquer empregado (a), às penalidades administrativo-disciplinares, chegando até mesmo à dispensa por justa causa;

Batatais – SP, _____ de _____ de 20_____.

Assinatura: _____



CÓDIGO DE CONDUTA

BRQ BRASILQUÍMICA

Nós alimentamos o mundo

BRQ
brasilquímica